

## Nietmutteraufsatz | M3 - M10



### SPEZIFIKATIONEN

Anwendung: M3-M4-M5-M6-M8-M10  
Aufnahme: Sechskant 6,3 mm (1/4")  
Drehzahl: max. 240 U/min

Empfohlen wird ein Akku-Bohrer/-Schrauber ab 12 Volt oder elektrische oder pneumatische Bohrmaschinen mit Rechts- & Linkslauf und einem Drehmoment von min. 20 Nm

Empfohlener Akku-Bohrer/-Schrauber bei:

Aluminium-Nietmutter: ab 12 Volt  
Stahl-Nietmutter: ab 12 Volt  
Edelstahl-Nietmutter: ab 14 Volt

### KOMPONENTEN

- 1 Nietaufsatz
- 2 Schlüssel für Mundstück
- 3 M3 Zugbolzen / Mundstück
- 4 M4 Zugbolzen / Mundstück
- 5 M5 Zugbolzen / Mundstück
- 6 M6 Zugbolzen / Mundstück
- 7 M6 Zugbolzen / Mundstück
- 8 M8 Zugbolzen / Mundstück
- 9 M10 Zugbolzen / Mundstück



### ACHTUNG

Lesen Sie die Bedienungsanleitung und die enthaltenen Sicherheitshinweise aufmerksam durch, bevor Sie das Produkt verwenden. Benutzen Sie das Produkt korrekt, mit Vorsicht und nur dem Verwendungszweck entsprechend. Nichtbeachtung der Sicherheitshinweise kann zu Schäden, Verletzungen und Erlöschen der Gewährleistung führen. Bewahren Sie diese Anleitungen für späteres Nachlesen an einem sicheren und trockenen Ort auf. Legen Sie die Bedienungsanleitung bei, wenn Sie das Produkt an Dritte weitergeben.

### VERWENDUNGSZWECK

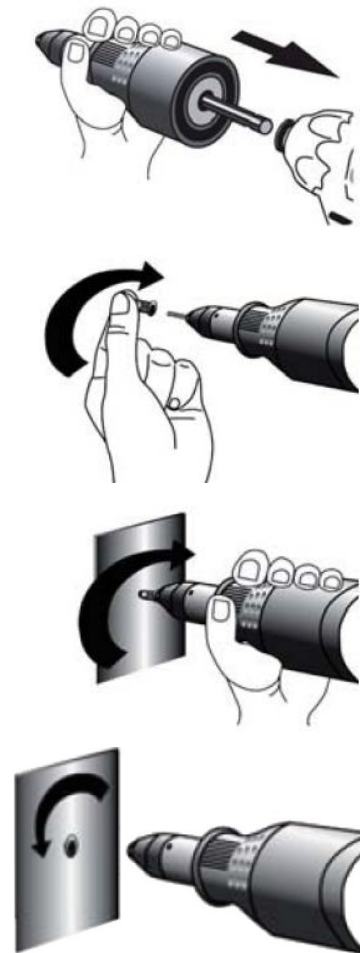
Dieses Produkt dient zum Setzen von Nietmutter aus Aluminium, Stahl und Edelstahl der Größen M3-M4-M5-M6-M8-M10. Beachten Sie dabei die Auswahl der empfohlenen Antriebsmaschine.

## SICHERHEITSHINWEISE

- Halten Sie Kinder und unbefugte Personen vom Arbeitsbereich fern.
- Lassen Sie Kinder nicht mit diesem Produkt oder dessen Verpackung spielen
- Verwenden Sie dieses Produkt nicht, wenn Teile fehlen oder beschädigt sind.
- Verwenden Sie dieses Produkt nur für den vorgesehenen Zweck.
- Tragen Sie bei der Verwendung dieses Produkts immer eine ANSI-zugelassene Schutzbrille.
- Beachten Sie unbedingt die Sicherheitsvorschriften des Herstellers Ihrer Antriebsmaschine.
- Ziehen Sie den Stecker aus der Steckdose oder entfernen Sie den Akku bevor Sie Zubehör wechseln.
- Verwenden Sie nur Zubehör, das für dieses Produkt entwickelt wurde.
- Verändern oder modifizieren Sie dieses Produkt auf keinen Fall.
- Arbeiten Sie immer in einem sauberen, gut beleuchteten, aufgeräumten und angemessen ausgestatteten Bereich.

## BEDIENUNG

1. Setzen Sie den Nietaufsatz in das Bohrfutter der Maschine ein. Bei Verwendung von Akkuschaubern muss je nach Größe und Materialart der Nietmutter das passende Drehmoment eingestellt werden.
2. Wählen Sie die passende Zugbolzen- und Mundstückgröße für die Nietmuttergröße aus.
3. Montieren Sie Zugbolzen und Mundstück an den Nietmutteraufsatz.
4. Schrauben Sie die benötigte Nietmutter auf den Zugbolzen.
5. Stellen Sie die Bohrmaschine auf Rechtslauf ein, die Drehzahl sollte nicht zu hoch liegen.
6. Zum Nieten muss das Gerät fest auf das Werkstück gepresst werden. Halten Sie beim Nietvorgang die Bohrmaschine sowie den Nietaufsatz mit beiden Händen fest. Starten Sie die Bohrmaschine im Rechtslauf bis der Nietvorgang abgeschlossen ist.
7. Nachdem der Nietvorgang beendet ist, die Bohrmaschine auf Linkslauf stellen und zum Herausdrehen des Zugbolzens aus der Nietmutter die Bohrmaschine langsam drehen lassen.



## REINIGUNG UND WARTUNG

Beim Reinigen und bei Wartungsarbeiten trennen Sie erst den Netzstecker von der Stromversorgung. Achten Sie darauf, dass der Schrauber nicht versehentlich eingeschaltet werden kann. Reinigen Sie die Nietmuttervorsatz nicht mit scharfen Reinigern oder aggressiven Chemikalien.

## ENTSORGUNG

Gerät, Zubehör und Verpackung sollten einer umweltgerechten Wiederverwertung zugeführt werden. Wenn Ihr Gerät nicht mehr gebrauchsfähig ist, so bedenken Sie bitte, dass viele der Komponenten aus wertvollen Rohstoffen bestehen und wiederverwertet werden können. Entsorgen Sie das Gerät daher nicht mit dem "normalen" Hausmüll, sondern führen Sie es einer Sammelstelle für Wertstoffe zu.



## Rivet Nut Attachment | M3 - M10



### SPECIFICATIONS

Applications: M3-M4-M5-M6-M8-M10  
Drive shaft: Hexagon 6.3 mm (1/4")  
Speed: max. 240 rpm

Recommended drill/driver as of 12V cordless, also reversible electric and pneumatic drill/driver with minimum torque 20 Nm.

Recommended cordless drill for:  
Aluminum rivet nuts: 12 volts or more  
Steel rivet nuts: 12 volts or more  
Stainless steel rivet nuts: 14 volts or more

### COMPONENTS

- 1 Rivet adapter
- 2 Wrench for nose piece
- 3 M3 Mandrel / Nose piece
- 4 M4 Mandrel / Nose piece
- 5 M5 Mandrel / Nose piece
- 6 M6 Mandrel / Nose piece
- 7 M6 Mandrel / Nose piece
- 8 M8 Mandrel / Nose piece
- 9 M10 Mandrel / Nose piece



### ATTENTION

Read the operating instructions and all safety instructions contained therein carefully before using the product. Use the product correctly, with care and only according to the intended purpose. Non-compliance of the safety instructions may lead to damage, personal injury and to termination of the warranty. Keep these instructions in a safe and dry location for future reference. Enclose the operating instructions when handing over the product to third parties.

### INTENDED USE

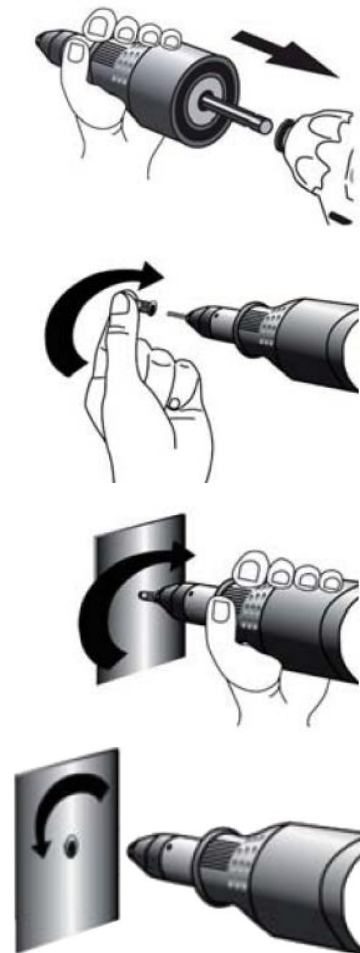
This product is used to set rivet nuts made of aluminum, steel and stainless steel of sizes M3-M4-M5-M6-M8-M10. Please note the choosing of the recommended drive machine.

## SAFETY INFORMATIONS

- Keep children and other persons away from the working area.
- Do not allow children to play with this tool or its packaging.
- Do not use the tool if parts are missing or damaged.
- Use the tool for the intended purpose only.
- Always wear ANSI approved safety glasses when using this product.
- It is imperative that you observe the safety regulations of the manufacturer of your drive machine.
- Disconnect the plug out of the socket or remove the battery before changing accessories.
- Only use accessories designed for this product.
- Do not change or modify this product under any circumstances.
- Always work in a clean, well-lit, tidy, and appropriately equipped area.

## USE

1. Install the equipment into the chuck of the drill/driver as a bit or into the chuck of the driving tool. You may need to adjust the torque for different size thread nuts.
2. Choice the required pulling bolt and nose piece for the nut size.
3. Mount the threaded mandrel and the nosepiece to the rivet nut attachment device.
4. Mount the rivet nut onto the threaded mandrel.
5. Set the drilling machine to the clockwise direction, make sure the speed should not be too high.
6. For riveting, the device must be firmly pressed onto the workpiece. When riveting, hold the drill and the rivet nut attachment with both hands. Start the drilling machine to clockwise direction until the riveting process is completed.
7. After the riveting process is finished, set the drilling machine to slowly counterclockwise direction and remove the tie bolt from the rivet nut.



## MAINTENANCE AND CLEANING

Before cleaning or maintaining, first disconnect the plug from power mains and make sure the driving tool cannot get started inadvertently.

Do not clean the rivet nut riveter with sharp detergents or aggressive chemicals.

## DISPOSAL

Tool, accessories, and packaging should be sorted for environment-friendly recycling. If your tool can no longer be used, then please keep in mind that many of its components consist of valuable materials, which can be recycled. Please do not dispose it in the rubbish bin, but check with your local council for recycling facilities in your area.



## Mandrin à river | M3 - M10



### CARACTÉRISTIQUES

Plage de travail : M3-M4-M5-M6-M8-M10

Empreinte : Hexagone 6,3 mm (1/4")

Vitesse : max. 240 tr/min

Perceuse-visseuse recommandée à partir de 12V sans fil, aussi perceuse-visseuse électrique et pneumatique réversible avec un couple minimum de 20 Nm.

Perceuse sans fil recommandée pour :

Écrous à sertir en aluminium : 12 volts ou plus

Écrous à sertir en acier : 12 volts ou plus

Écrous à sertir en acier inoxydable: 14 volts ou plus

### COMPOSANTS

- 1 adaptateur de rivet
- 2 clé de montage
- 3 M3 boulons de traction / embout
- 4 M4 boulons de traction / embout
- 5 M5 boulons de traction / embout
- 6 M6 boulons de traction / embout
- 7 M6 boulons de traction / embout
- 8 M8 boulons de traction / embout
- 9 M10 boulons de traction / embout



### ATTENTION

Veillez lire attentivement la notice d'utilisation et les consignes de sécurité avant d'utiliser le produit. Utilisez correctement le produit, avec prudence et uniquement en conformité avec l'utilisation prévue. Ne pas respecter les instructions et consignes de sécurité peut entraîner des blessures, des dommages matériels et l'annulation de la garantie. Conservez ce manuel en lieu sûr et sec, afin de pouvoir le consulter ultérieurement. Veuillez joindre le présent mode d'emploi au produit si vous le transmettez à des tiers.

### UTILISATION PRÉVUE

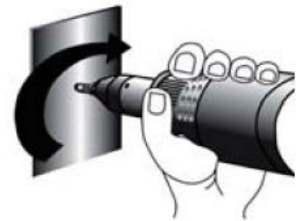
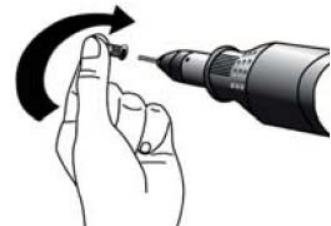
Ce produit est utilisé pour fixer des écrous à rivets en aluminium, acier et acier inoxydable de tailles M3-M4-M5-M6-M8-M10. Veuillez noter le choix de la machine recommandée.

## CONSIGNES DE SÉCURITÉ

- Maintenez à l'écart les enfants et toutes les autres personnes non autorisées de la zone de travail.
- Ne permettez jamais que des enfants jouent avec l'outil ou avec son emballage
- N'utilisez pas l'outil lorsque des pièces manquent ou sont endommagées.
- N'utilisez l'outil qu'aux fins prévues.
- Portez toujours des lunettes de sécurité approuvées par l'ANSI lorsque vous utilisez ce produit.
- Respectez impérativement les consignes de sécurité du fabricant de votre machine d'entraînement.
- Débranchez la fiche de la prise ou retirez la batterie avant de changer d'accessoire.
- N'utilisez que des accessoires conçus pour ce produit.
- Ne changez ou ne modifiez en aucun cas ce produit.
- Travaillez toujours dans un endroit propre, bien éclairé, rangé et équipé de manière appropriée.

## UTILISATION

1. Insérez le mandrin à river dans le mandrin de la machine. Si vous utilisez une perceuse à accu, vous devrez régler le couple adéquat en fonction de la taille et du type de matériel de l'écrou rivet.
2. Sélectionnez les tailles de boulon de traction et d'embout adapté à la taille de l'écrou rivet.
3. Montez boulon de traction et embout sur le mandrin à river.
4. Vissez l'écrou rivet requis sur le boulon de traction.
5. Réglez la perceuse sur une rotation à droite avec un régime de vitesse moyen.
6. Pour river, l'appareil doit être pressé fermement sur la pièce. Tenez la perceuse ainsi que le mandrin à river des deux mains lors du processus de rivetage. Démarrez la perceuse avec une rotation à droite afin de terminer le rivetage.
7. Une fois le processus de rivetage terminé, réglez la perceuse sur la rotation à gauche et faites-la tourner à faible vitesse pour dévisser le boulon de traction de l'écrou rivet.



## NETTOYAGE ET MAINTENANCE

Retirez d'abord la fiche secteur de la prise murale avant de commencer les travaux de nettoyage et de maintenance. Assurez-vous que la visseuse ne peut pas se mettre en marche par inadvertance. Ne nettoyez pas le mandrin à river au moyen de détergents abrasifs ou de produits chimiques agressifs.

## ÉLIMINATION

L'appareil, les accessoires et l'emballage doivent être acheminés vers une filière de recyclage dans le respect de l'environnement. Si votre appareil n'est plus utilisable, tenez compte du fait que de nombreux composants sont fabriqués à partir de matières premières précieuses qui peuvent être recyclées. Par conséquent, ne jetez pas l'appareil avec des ordures ménagères « normales », mais déposez-le à un centre de collecte de matières recyclables.



## Punta para tuercas remachables | M3 – M10



### ESPECIFICACIONES

Rango de trabajo: M3-M4-M5-M6-M8-M10

Sujeción: Hexagonal 6,3 mm (1/4")

Velocidad: máx.240 rpm

Se recomienda un taladro/atornillador a batería a partir de 12 voltios, un taladro eléctrico o un taladro neumático con giro a derecha e izquierda, y un par de al menos 20 Nm.

Taladro inalámbrico recomendado con:

Tuercas de remache ciego de aluminio: a partir de 12 voltios

Tuercas de remache ciego de acero: a partir de 12 voltios

Tuercas de remache ciego de acero inoxidable: a partir de 14 voltios

### COMPONENTES

- 1 Adaptador de remache
- 2 Llave de montaje
- 3 M3 Boquilla / Cabeza de guía
- 4 M4 Boquilla / Cabeza de guía
- 5 M5 Boquilla / Cabeza de guía
- 6 M6 Boquilla / Cabeza de guía
- 7 M6 Boquilla / Cabeza de guía
- 8 M8 Boquilla / Cabeza de guía
- 9 M10 Boquilla / Cabeza de guía



### ATENCIÓN

Lea atentamente el manual de instrucciones y todas las instrucciones de seguridad antes de utilizar el producto. Utilice el producto de forma correcta, con precaución y solo de acuerdo con su uso previsto. El incumplimiento de las instrucciones de seguridad puede provocar daños, lesiones y la anulación de la garantía. Guarde estas instrucciones en un lugar seguro y seco para futuras consultas. Incluya el manual de instrucciones si entrega el producto a un tercero.

### USO PREVISTO

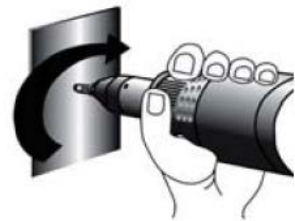
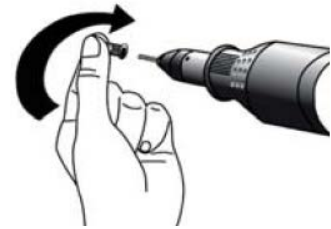
Este producto se utiliza para colocar remaches de aluminio, acero y acero inoxidable de los tamaños M3-M4-M5-M6-M8-M10. Tenga en cuenta la selección de la máquina de accionamiento recomendada.

## INDICACIONES DE SEGURIDAD

- Mantenga a los niños y otras personas no autorizadas lejos del área de trabajo.
- No permita que los niños jueguen con la herramienta o su embalaje
- No utilice la herramienta si faltan piezas o están dañadas.
- Utilice la herramienta solo para el fin previsto.
- Utilice siempre gafas de seguridad aprobadas por ANSI cuando utilice este producto.
- Es fundamental respetar las normas de seguridad del fabricante de su máquina motriz.
- Saque el enchufe de la toma o retire la batería antes de cambiar los accesorios.
- Utilice solo accesorios diseñados para este producto.
- No cambie ni modifique este producto bajo ninguna circunstancia.
- Trabaje siempre en un área limpia, bien iluminada, ordenada y debidamente equipada.

## MANEJO

1. Inserte la punta para tuercas remachables en el portabrocas de la máquina. En caso de utilizar atornilladores a batería se debe ajustar el par de apriete adecuado en función del tamaño y tipo de material de la tuerca remachable.
2. Seleccione el perno de tracción y la boquilla de tamaño apropiado para el tamaño de la tuerca remachable.
3. Monte el perno de tracción y la boquilla en la punta para tuercas remachables.
4. Atornille la tuerca remachable necesaria en el tornillo de tracción.
5. Coloque el taladro en giro a la derecha, el número de revoluciones no debe ser demasiado alto.
6. Para el remachado, la herramienta debe presionarse firmemente sobre la pieza de trabajo. Durante el proceso de remachado, sujete firmemente el taladro y la punta para tuercas remachables con ambas manos. Arranque el taladro en giro a la derecha hasta que el proceso de remachado haya finalizado.
7. Una vez que el proceso de remachado haya terminado, coloque el taladro en giro a la izquierda y, para desenroscar el perno de tracción de la tuerca remachable, deje girar el taladro lentamente.



## LIMPIEZA Y MANTENIMIENTO

Cuando realice trabajos de limpieza y mantenimiento, primero desenchufe el enchufe de la fuente de alimentación. Asegúrese de que el destornillador no se pueda encender accidentalmente. No limpie este producto con detergentes agresivos o productos químicos agresivos.

## ELIMINACIÓN

El aparato, los accesorios y embalajes deben reciclarse sin contaminar el medio ambiente. Si su aparato ya no está en condiciones de uso, tenga en cuenta que muchos de los componentes están hechos de valiosas materias primas y pueden reciclarse. Por esta razón, no deseché el aparato con la basura doméstica "normal", sino llévalo a un punto de recogida de materiales reciclables.

