

Profi Bremsen-Entlüfter

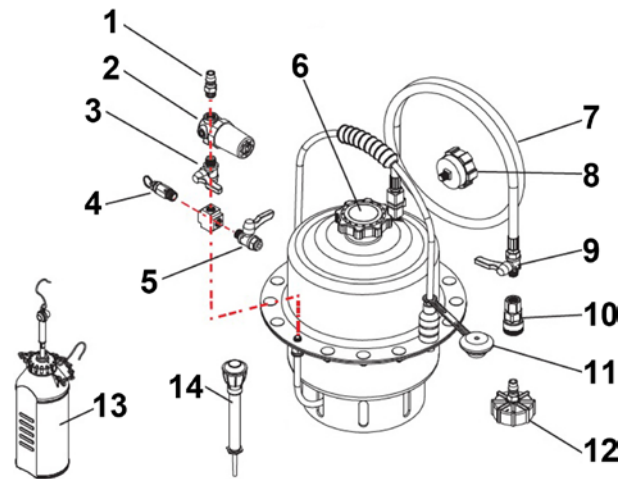
ALLGEMEINES

Der professionelle Druckluft-Bremsenentlüfter ist geeignet für den täglichen Werkstatteinsatz und zum Entlüften von Brems- und Kupplungssystemen. Die Bremsflüssigkeit ist durch eine Gummimembrane von der Druckluft getrennt, dadurch kann kein Wasser in die Bremsflüssigkeit eindringen.



KOMPONENTEN

- 1 Druckluftnippel
- 2 Druckregler
- 3 Lufteinlassventil
- 4 Sicherheitsventil
- 5 Absperrventil
- 6 Verschlusskappe
- 7 Bremsflüssigkeits-Füllschlauch
- 8 Druckuhr
- 9 Befüllventil
- 10 Schnellkupplung
- 11 Belüftungsadapter
- 12 Befülladapter
- 13 Entlüftungsflasche
- 14 Absaugspritze



SICHERHEITSHINWEIS

Stets sicherstellen, dass der Bremsenentlüfter vor Beginn einer Befüllung und anderen Servicearbeiten drucklos ist. Der Druckluft-Bremsenentlüfter arbeitet unter Druck. Es ist daher sehr wichtig, dass sich kein Druck in der Anlage befindet wenn Sie diese z.B. befüllen möchten.

VORBEREITUNG

Installieren Sie den roten Druckschlauch für die Bremsflüssigkeit wie folgt:

1	2	3
Schutzschlauch vom Schlauchverbinder entfernen	Schlauchverbinder in den Anschluss am Gerät stecken	Fixierschraube von Hand festziehen
		

SICHERHEITSHINWEIS

Nach der Installation den festen Sitz des roten Schlauchs überprüfen. Der rote Schlauch darf sich nicht aus dem Anschluss ziehen lassen, nachdem die Fixierschraube befestigt ist.

GERÄT BEFÜLLEN

1. Sicherstellen, dass sich keine Druckluft im Bremsenentlüfter befindet. Zum Ablassen der Druckluft das Lufteinlassventil (3) und das Absperrventil (5) öffnen.
2. Wenn sich keine Druckluft mehr im Bremsenentlüfter befindet, die Verschlusskappe (6) entfernen.
Hinweis: Sollte sich die Gummimembrane unmittelbar unter der Einfüllkappe befinden, muss diese mit Hilfe des Belüftungsadapters (11) und Druckluft heruntergedrückt werden. Dazu den Entlüftungsadapter (11) auf die Einfüllöffnung setzen und mit einer Druckluftpistole vorsichtig Luft in den Bremsenentlüfter blasen, dadurch wird die Membran heruntergedrückt.
3. Anlage mit Bremsflüssigkeit befüllen und die Einfüllöffnung mit Kappe (6) verschließen.
Hinweis: Das Gerät nicht bis zur Oberkante des Einfüllstutzens befüllen.

GERÄT ENTLÜFTEN

Achtung: Nach jedem Befüllen mit Bremsflüssigkeit muss das Gerät wie folgt entlüftet werden:

1. Absperrventil (5), Befüllventil (9) und Lufteinlassventil (3) verschließen
2. Sicherstellen, dass die Verschlusskappe (6) festgeschraubt ist
3. Bremsenentlüfter am Druckluftnippel (1) mit dem Druckluftsystem verbinden.
4. Lufteinlassventil (3) und Absperrventil (5) öffnen und mit dem Druckregler (2) den Druck auf 1,2 Bar einstellen. Wenn sich das Sicherheitsventil (4) öffnet, ist der Druck zu hoch eingestellt.
5. Adapter (12) an die Schnellkupplung (10) anschließen.
6. Adapter über einen Behälter halten und das Befüllventil (9) kurz öffnen bis die Bremsflüssigkeit luftblasenfrei aus dem Adapter strömt. Nun kann das Gerät eingesetzt werden

SICHERHEITSHINWEIS

Bei Arbeiten mit Bremsflüssigkeit immer eine Sicherheitsbrille und Handschuhe tragen. Sollte Bremsflüssigkeit in Augen oder Wunden gelangen, sofort mit Wasser ausspülen und den Arzt aufsuchen.

BREMSANLAGE BEFÜLLEN / ENTLÜFTEN

1. Absperrventil (5), Befüllventil (9) und Lufteinlassventil (3) verschließen
2. Sicherstellen, dass die Verschlusskappe (6) festgeschraubt ist.
3. Bremsenentlüfter am Druckluftnippel (1) mit dem Druckluftsystem verbinden.
4. Lufteinlassventil (3) und Absperrventil (5) öffnen und mit dem Druckregler (8) den Druck auf 1,2 Bar einstellen. Der eingestellte Druck kann an der Druckuhr (8) abgelesen werden. Wenn sich das Sicherheitsventil (4) öffnet, ist der Druck zu hoch eingestellt.
5. Lufteinlassventil (3) schließen.
6. Der Bremsenentlüfter kann jetzt vom Druckluftsystem getrennt werden.
7. Adapter (12) auf den Bremsflüssigkeitsbehälter schrauben.
8. Schnellkupplung (10) mit dem Adapter (12) verbinden.
9. Befüllventil (9) öffnen und Bremsanlage nach Herstellerangaben entlüften.
Hinweis: Beachten Sie beim Entlüften immer die Hinweise des Fahrzeugherstellers.
10. Nach dem Bremsen-Entlüftungsvorgang das Befüllventil (9) verschließen.
11. Befüllschlauch (7) vom Adapter (12) abnehmen und Adapter entfernen.
12. Bremsflüssigkeitsstand prüfen und gegebenenfalls korrigieren.

SICHERHEITSHINWEIS

Gerät nach jedem Bremsen-Entlüftungsvorgang druckfrei machen.

Professional Brake Bleeder



GENERAL

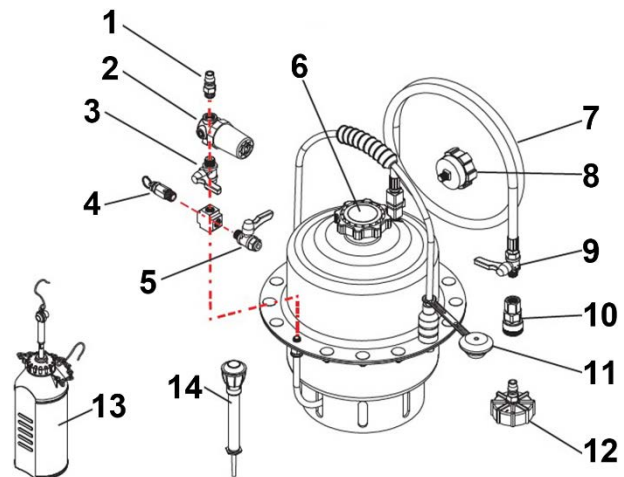
The professional Brake Bleeding is suitable for daily use in workshops and for bleeding brake and clutch systems. Brake fluid and air pressure is separated by a rubber membrane and water comes not into the brake fluid.

SAFETY CAUTION

The Air Brake Bleeder is under pressure. It is therefore very important that there is no pressure in the system when you want to fill it.




COMPONENTS

- 1 Air nipple
- 2 Pressure regulator
- 3 Air inlet valve
- 4 Safety valve
- 5 Shut-off valve
- 6 Sealing cap
- 7 Filling hose
- 8 Pressure gauge
- 9 Filling valve
- 10 Quick coupling
- 11 Venting adapter
- 12 Bleeding adapter
- 13 Bledding bottle
- 14 Syringe



PREPARATION

Install the red pressure hose for the brake fluid as follows:

<p>1</p> <p>Remove the protection hose from the hose connector</p> 	<p>2</p> <p>Insert the hose connector into the connection on the device</p> 	<p>3</p> <p>Tighten the fixing screw by hand</p> 
---	--	---

SAFETY ADVICE

Check the tightness of the red hose, after installation. After tightening the fixing screw, the red hose must be firmly seated in the device connection. The hose cannot be pulled out of the connection.

FILLING DEVICE

1. Ensure that there is no compressed air in the brake bleeder. To release the compressed air, open the air inlet valve (3) and the shut-off valve (5).
2. Once there is no more compressed air in the brake bleeder, remove the sealing cap (6).
Note: If the rubber membrane is located directly under the filler cap, it must be pushed down with the help of the venting adapter (11) and compressed air. To do this, place the venting adapter (11) on the filling opening and blow air into the brake bleeder with a compressed air gun, which will push down the membrane.
3. Fill the system with brake fluid and close the filling opening with the cap (6).
Note: Do not fill the device up to the top of the filling neck.

BLEEDING DEVICE

Attention: Bleeding the device after each filling with brake fluid as follows:

1. Close shut-off valve (5), filling valve (9), and air inlet valve (3).
2. Ensure that the sealing cap (6) is securely fastened.
3. Connect the brake bleeder to the compressed air system at the air nipple (1).
4. Open the air inlet valve (3) and the shut-off valve (5), and adjust the pressure to 1.2 bar with the pressure regulator (2). If the safety valve (4) opens, the pressure is set too high.
5. Connect the adapter (12) to the quick coupling (10).
6. Hold the adapter over a container and briefly open the filling valve (9) until the brake fluid flows out of the adapter without air bubbles. The device can now be used.

SAFETY ADVICE

Always wear safety glasses and gloves when working with the brake fluid.
Should brake fluid get into eyes or wounds flush immediately with water and consult a doctor.

BRAKE SYSTEM FILLING / BLEEDING

1. Close shut-off valve (5), filling valve (9), and air inlet valve (3).
2. Ensure that the sealing cap (6) is securely fastened.
3. Connect the brake bleeder to the compressed air system at the air nipple (1).
4. Open the air inlet valve (3) and the shut-off valve (5), and adjust the pressure to 1.2 bar with the pressure regulator (8). The set pressure can be read on the pressure gauge (8). If the safety valve (4) opens, the pressure is set too high.
5. Close the air inlet valve (3).
6. The brake bleeder can now be disconnected from the compressed air system.
7. Screw the adapter (12) onto the brake fluid reservoir.
8. Connect the quick coupling (10) to the adapter (12).
9. Open the filling valve (9) and bleed the brake system according to the manufacturer's instructions.
10. **Note:** Always follow the vehicle manufacturer's instructions when bleeding the brakes.
11. Close the filling valve (9) after the brake bleeding process.
12. Remove the filling hose (7) from the adapter (12) and remove the adapter.
13. Check the brake fluid level and correct if necessary.

SAFETY ADVICE

Make sure the unit is pressure-free after each brake bleeding process.

Purgeur de freins professionnel

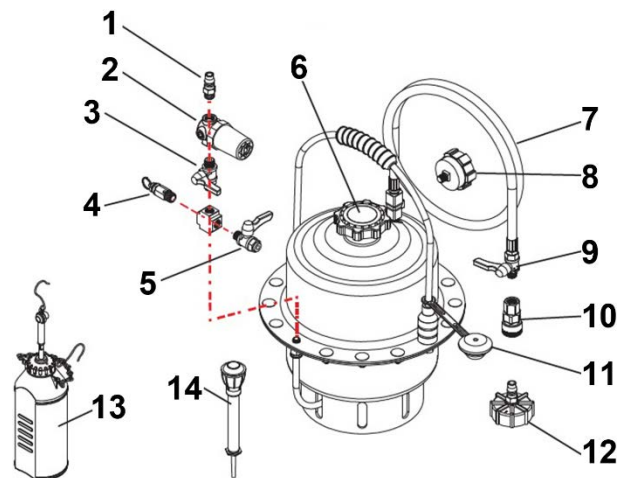
GÉNÉRALITÉS

Le purgeur de frein pneumatique professionnel convient pour l'emploi au quotidien dans l'atelier pour purger des systèmes de freins et d'embrayage. Le liquide de frein est séparé de l'air comprimé par une membrane en caoutchouc qui empêche l'eau de pénétrer dans le liquide de freins.



COMPOSANTS

- 1 Embout de raccordement d'air comprimé
- 2 Régulateur de pression
- 3 Soupape d'admission d'air
- 4 Soupape de sécurité
- 5 Vanne de arrêt
- 6 Bouchon de fermeture
- 7 Tuyau de remplissage de liquide de frein
- 8 Manomètre
- 9 Vanne de remplissage
- 10 Raccord rapide
- 11 Adaptateur membrane air comprimé
- 12 Adaptateur de remplissage
- 13 Bouteille de purge
- 14 Seringue d'aspiration



CONSIGNES DE SECURITE

Toujours s'assurer que le purgeur de freins est dépressurisé avant de commencer un remplissage ou d'autres travaux de service. Le purgeur de freins à air comprimé fonctionne sous pression. Il est donc très important de s'assurer qu'il n'y a pas de pression dans le système lorsque vous souhaitez le remplir, par exemple.

PRÉPARATION

Installez le tuyau pneumatique rouge du liquide de freins de la manière suivante :

1	2	3
Retirer le tuyau de protection du raccord de tuyau	Insérer le raccord de tuyau dans la connexion sur l'appareil	Serrer la vis de fixation à la main
		

CONSIGNES DE SECURITE

Contrôlez si le tuyau rouge est bien fixé. Il ne doit plus être possible de retirer le tuyau rouge du raccord, une fois que la vis de fixation est serrée.

REEMPLIR L'APPAREIL

1. Vérifier qu'il n'y a pas d'air comprimé dans le purgeur de frein. Pour libérer l'air comprimé, ouvrir la vanne d'entrée d'air (3) et la vanne de fermeture (5).
2. Lorsqu'il n'y a plus d'air comprimé dans le purgeur de frein, retirer le bouchon de fermeture (6).
Remarque : Si la membrane en caoutchouc se trouve immédiatement sous le bouchon de remplissage, elle doit être poussée vers le bas à l'aide de l'adaptateur de ventilation (11) et de l'air comprimé. Pour ce faire, placer l'adaptateur de purge (11) sur l'ouverture de remplissage et souffler de l'air comprimé dans le purgeur de frein avec un pistolet à air comprimé pour faire descendre la membrane.
3. Remplir le système avec du liquide de frein et fermer l'ouverture de remplissage avec le bouchon (6).
Remarque : Ne pas remplir le dispositif jusqu'à la hauteur du bord supérieur de l'embout de remplissage.

PURGER L'APPAREIL

Attention : Après chaque remplissage de liquide de frein, l'appareil doit être purgé comme suit :

1. Fermer la vanne d'arrêt (5), la vanne de remplissage (9) et la vanne d'admission d'air (3).
2. S'assurer que le bouchon de fermeture (6) est bien vissé.
3. Connecter le purgeur de freins au raccord de pression d'air (1) du système d'air comprimé.
4. Ouvrir la vanne d'admission d'air (3) et la vanne d'arrêt (5), puis régler la pression à 1,2 bar à l'aide du régulateur de pression (2). Si la soupape de sécurité (4) s'ouvre, la pression est trop élevée.
5. Connecter l'adaptateur (12) au raccord rapide (10).
6. Tenir l'adaptateur au-dessus d'un récipient et ouvrir brièvement la vanne de remplissage (9) jusqu'à ce que le liquide de frein s'écoule sans bulles d'air de l'adaptateur. L'appareil peut maintenant être utilisé.

CONSIGNES DE SECURITE

Portez toujours des lunettes de protection et des gants de sécurité lorsque vous travaillez avec du liquide de freins. Si du liquide de freins s'introduit dans les yeux ou des plaies, rincer immédiatement à l'eau et consulter un médecin.

REEMPLIR / PURGER L'INSTALLATION DES FREINS

1. Fermez la vanne d'arrêt (5), la vanne de remplissage (9) et la vanne d'entrée d'air (3).
2. Assurez-vous que le bouchon de scellage (6) est solidement fixé.
3. Connectez le purgeur de frein au système d'air comprimé sur le mamelon d'air (1).
4. Ouvrez la vanne d'entrée d'air (3) et la vanne d'arrêt (5), et ajustez la pression à 1,2 bar avec le régulateur de pression (8). La pression réglée peut être lue sur le manomètre (8). Si la soupape de sécurité (4) s'ouvre, la pression est réglée trop haute.
5. Fermez la vanne d'entrée d'air (3).
6. Le purgeur de frein peut maintenant être déconnecté du système d'air comprimé.
7. Vissez l'adaptateur (12) sur le réservoir de liquide de frein.
8. Connectez le raccord rapide (10) à l'adaptateur (12).
9. Ouvrez la vanne de remplissage (9) et purgez le système de freinage selon les instructions du fabricant.
Remarque : Suivez toujours les instructions du fabricant du véhicule lors de la purge des freins.
10. Fermez la vanne de remplissage (9) après le processus de purge des freins.
11. Retirez le tuyau de remplissage (7) de l'adaptateur (12) et retirez l'adaptateur.
12. Vérifiez le niveau de liquide de frein et corrigez si nécessaire.

CONSIGNES DE SECURITE

Évacuer la pression de l'appareil après chaque procédé de purge des freins.

Sangrador de frenos de aire profesional

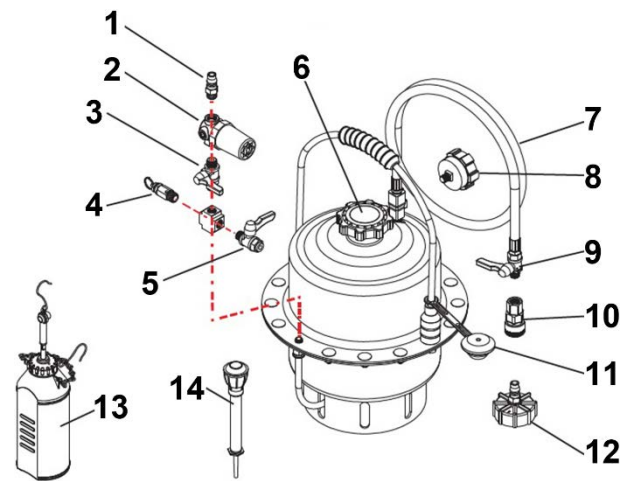
INFORMACIÓN GENERAL

El sangrador de frenos profesional está adecuado para el uso diario en los talleres para el sangrado de sistemas de freno y embrague. El líquido de frenos y el aire presurizado están separados por una membrana de goma. El agua no puede mezclarse con el líquido de frenos.



COMPONENTES

- 1 Niple de aire comprimido
- 2 Regulador de presión
- 3 Válvula de entrada de aire
- 4 Válvula de seguridad
- 5 Válvula de cierre
- 6 Tapa de cierre
- 7 Manguera de llenado de líquido de frenos
- 8 Manómetro
- 9 Válvula de llenado
- 10 Conector rápido
- 11 Adaptador de ventilación
- 12 Adaptador de llenado
- 13 Botella de purga
- 14 Jeringa de extracción



AVISO DE SEGURIDAD

Asegúrese siempre de que el purgador de frenos esté sin presión antes de comenzar cualquier trabajo de llenado o mantenimiento. El purgador de frenos de aire comprimido trabaja bajo presión. Por lo tanto, es muy importante que no haya presión en el sistema cuando se va a llenar, por ejemplo.

PREPARACIÓN

Instale la manguera de presión roja para el líquido de frenos de la siguiente manera:

1	2	3
<p>Retire la manguera protectora del conector de la manguera</p> 	<p>Inserte el conector de la manguera en el conector del dispositivo</p> 	<p>Apriete el tornillo de fijación con la mano</p> 

AVISO DE SEGURIDAD

Después de la instalación, asegúrese de que la manguera esté firmemente instalada. La manguera roja se debe fijar después de apretar el tornillo de fijación.

LLENADO DEL EQUIPO

1. Asegurarse de que no hay aire comprimido en el purgador de frenos. Para liberar el aire, abrir la válvula de entrada de aire (3) y la válvula de cierre (5).
2. Cuando no haya aire comprimido en el purgador de frenos, retirar la tapa de cierre (6).
Nota: Si la membrana de goma se encuentra justo debajo de la tapa de llenado, se debe presionar hacia abajo con la ayuda del adaptador de ventilación (11) y aire comprimido. Para ello, colocar el adaptador de ventilación (11) en la abertura de llenado y soplar suavemente aire comprimido en el purgador de frenos con una pistola de aire comprimido, lo que bajará la membrana.
3. Llenar el sistema con líquido de frenos y cerrar la abertura de llenado con la tapa (6).
Nota: No llenar el equipo hasta el borde del tubo de llenado.

PURGADO DEL EQUIPO

Atención: Después de cada llenado con líquido de frenos, se debe purgar el equipo de la siguiente manera:

1. Cerrar la válvula de cierre (5), la válvula de llenado (9) y la válvula de entrada de aire (3).
2. Asegurarse de que la tapa de cierre (6) esté bien apretada.
3. Conectar el purgador de frenos al sistema de aire comprimido en el nippel de aire comprimido (1).
4. Abrir la válvula de entrada de aire (3) y la válvula de cierre (5) y ajustar la presión a 1,2 bar con el regulador de presión (2). Si la válvula de seguridad (4) se abre, la presión está ajustada demasiado alta.
5. Conectar el adaptador (12) al acoplamiento rápido (10).
6. Sostener el adaptador sobre un recipiente y abrir brevemente la válvula de llenado (9) hasta que el líquido de frenos fluya sin burbujas de aire desde el adaptador. Ahora se puede utilizar el equipo.

AVISO DE SEGURIDAD

Lleve siempre gafas y guantes cuando trabaje con líquido de frenos. Si el líquido de frenos entra en contacto con los ojos o heridas lávelos inmediatamente con agua y consulte al médico.

LLENADO/PURGADO DEL SISTEMA DE FRENO

1. Cierre la válvula de cierre (5), la válvula de llenado (9) y la válvula de entrada de aire (3).
2. Asegúrese de que la tapa de cierre (6) esté atornillada firmemente.
3. Conecte el purgador de frenos al niple de aire comprimido (1) con el sistema de aire comprimido.
4. Abra la válvula de entrada de aire (3) y la válvula de cierre (5) y ajuste la presión a 1,2 bar con el regulador de presión (8). La presión ajustada se puede leer en el manómetro de presión (8). Si la válvula de seguridad (4) se abre, la presión está ajustada demasiado alta.
5. Cierre la válvula de entrada de aire (3).
6. Ahora se puede desconectar el purgador de frenos del sistema de aire comprimido.
7. Atornille el adaptador (12) al recipiente de líquido de frenos.
8. Conecte el acoplador rápido (10) al adaptador (12).
9. Abra la válvula de llenado (9) y purgue el sistema de frenos según las instrucciones del fabricante.
Nota: Siempre siga las instrucciones del fabricante del vehículo al purgar el sistema de frenos.
10. Después del proceso de purgado de frenos, cierre la válvula de llenado (9).
11. Retire la manguera de llenado (7) del adaptador (12) y retire el adaptador.
12. Verifique el nivel de líquido de frenos y ajústelo si es necesario..

AVISO DE SEGURIDAD

Deje la unidad libre de presión después de cada proceso de purgado de frenos.

Spurgo freni professionale

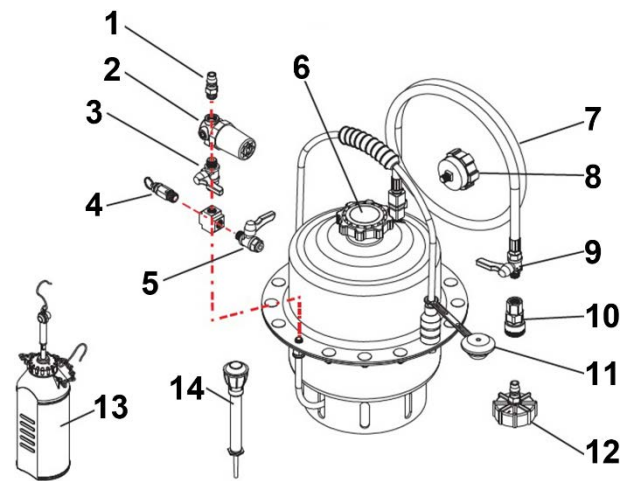
INFORMAZIONI GENERALI

Lo spurgo freni professionale è adatto per un uso quotidiano nelle officine per spurgare i freni e i sistemi della frizione. Il fluido dei freni e la pressione ad aria è separata da una membrana in gomma. L'acqua non entra nel fluido dei freni.



COMPONENTI

- 1 Raccordo per aria compressa
- 2 Regolatore di pressione
- 3 Valvola di ingresso dell'aria
- 4 Valvola di sicurezza
- 5 Valvola di intercettazione
- 6 Tappo di chiusura
- 7 Tubo di riempimento del liquido freni
- 8 Manometro
- 9 Valvola di rifornimento
- 10 Raccordo rapido
- 11 Adattatore di ventilazione
- 12 Adattatore di riempimento
- 13 Bottiglia di sfiato
- 14 Siringa aspira-liquidi



PRECAUZIONI DI SICUREZZA

Assicurarsi sempre che il purgatore dei freni sia privo di pressione prima di iniziare un rifornimento o altri lavori di manutenzione. Il purgatore dei freni ad aria compressa funziona sotto pressione. Pertanto, è molto importante che non vi sia alcuna pressione nel sistema quando si desidera effettuare un rifornimento, ad esempio.

PREPARAZIONE

Installare il tubo di pressione rosso per il liquido dei freni come segue:

<p>1</p> <p>Rimuovere il tubo di protezione dal connettore del tubo</p> 	<p>2</p> <p>Inserire il connettore del tubo nella connessione sul dispositivo</p> 	<p>3</p> <p>Stringere a mano la vite di fissaggio</p> 
--	--	--

AVVISO DI SICUREZZA

Dopo l'installazione, controllare l'attacco del tubo rosso. Il tubo rosso non deve essere scollegato dal connettore dopo aver fissato la vite di fissaggio.

RIEMPI DEL DISPOSITIVO

1. Assicurarsi che non ci sia aria compressa nel dispositivo di sfiato dei freni. Aprire la valvola di ingresso dell'aria (3) e la valvola di intercettazione (5) per scaricare l'aria compressa.
2. Una volta che non c'è più aria compressa nel dispositivo di sfiato dei freni, rimuovere il tappo di chiusura (6).

Nota: Se la membrana di gomma si trova direttamente sotto il tappo di riempimento, questa deve essere premuta verso il basso con l'ausilio dell'adattatore di aerazione (11) e dell'aria compressa. Per farlo, posizionare l'adattatore di sfiato (11) sull'apertura di riempimento e soffiare delicatamente aria nel dispositivo di sfiato dei freni con una pistola ad aria compressa, in modo da far scendere la membrana.

3. Riempire il dispositivo con il liquido dei freni e chiudere l'apertura di riempimento con il tappo (6).

Nota: Non riempire il dispositivo fino al bordo superiore del collo di riempimento.

BLEED DEL DISPOSITIVO

Attenzione: Dopo ogni riempimento con liquido dei freni, il dispositivo deve essere svuotato come segue:

1. Chiudere la valvola di intercettazione (5), la valvola di riempimento (9) e la valvola di ingresso dell'aria (3).
2. Assicurarsi che il tappo di chiusura (6) sia ben serrato.
3. Collegare il dispositivo di sfiato dei freni al sistema di aria compressa tramite il nipplo di aria compressa (1).
4. Aprire la valvola di ingresso dell'aria (3) e la valvola di intercettazione (5) e regolare la pressione a 1,2 bar con il regolatore di pressione (2). Se la valvola di sicurezza (4) si apre, la pressione è stata impostata troppo alta.
5. Collegare il raccordo rapido (10) all'adattatore (12).
6. Tenere l'adattatore sopra un contenitore e aprire brevemente la valvola di riempimento (9) finché il liquido dei freni esce dall'adattatore senza bolle d'aria. A questo punto, il dispositivo è pronto per l'uso..

PRECAUZIONI DI SICUREZZA

Indossare sempre occhiali e guanti di sicurezza quando si lavora con il fluido dei freni. Il fluido dei freni potrebbe entrare negli occhi o ferirli sciacquare immediatamente con acqua e consultare un medico.

RIEMPIMENTO / PURGA DEL SISTEMA DI FRENI

1. Chiudere la valvola di bloccaggio (5), la valvola di riempimento (9) e la valvola di ingresso dell'aria (3)
2. Assicurarsi che il tappo di chiusura (6) sia avvitato saldamente.
3. Collegare lo spurgo freni all'impianto dell'aria compressa tramite il nipplo dell'aria compressa (1).
4. Aprire la valvola di ingresso dell'aria (3) e la valvola di bloccaggio (5), quindi impostare la pressione a 1,2 bar con il regolatore di pressione (8). La pressione impostata può essere letta dal manometro (8). Se la valvola di sicurezza (4) si apre, la pressione è stata impostata troppo alta.
5. Chiudere la valvola di ingresso dell'aria (3).
6. Il purgatore del sistema di freni può essere scollegato dal sistema di aria compressa.
7. Avvitare l'adattatore (12) sul serbatoio del liquido dei freni.
8. Collegare il raccordo rapido (10) all'adattatore (12).
9. Aprire la valvola di riempimento (9) e purgare il sistema di freni secondo le indicazioni del produttore.
Nota: seguire sempre le indicazioni del produttore del veicolo durante la purga.
10. Dopo il processo di purga dei freni, chiudere la valvola di riempimento (9).
11. Rimuovere la tubo di riempimento (7) dall'adattatore (12) e rimuovere l'adattatore.
12. Verificare e, se necessario, correggere il livello del liquido dei freni.

PRECAUZIONI DI SICUREZZA

Liberare la pressione dell'unità dopo ogni procedimento di spurgo freni.



**EU-KONFORMITÄTSERKLÄRUNG
EC DECLARATION OF CONFORMITY
DÉCLARATION „CE“ DE CONFORMITE
DECLARATION DE CONFORMIDAD UE**

Wir erklären in alleiniger Verantwortung, dass die Bauart des Produktes:
We declare that the following designated product:
Nous déclarons sous propre responsabilité que ce produit:
Declaramos bajo nuestra sola responsabilidad que este producto:

**Druckluft-Bremsenentlüfter (BGS Art.: 8315)
Air Brake Bleeder
Purgeur pneumatique de freins et d'embrayages
Purgador de frenos de aire comprimido**

folgenden einschlägigen Bestimmungen entspricht:
complies with the requirements of the:
est en conformité avec les réglementations ci-dessous:
esta conforme a las normas:

Machinery Directive 2006/42/EC

Angewandte Normen:

Identification of regulations/standards:

Norme appliquée:

Normas aplicadas:

EN ISO 12100:2010

Certificate No.: 3X201110.LYISS33 / WH-505B

Test Report No.: 10-11-20/09-11-25 TCF: LY/2020/0824F

Wermelskirchen, den 01.06.2023

ppa.

Frank Schottke, Prokurist

BGS technic KG, Bandwinkerstrasse 3, D-42929 Wermelskirchen

